

# Voyage Corfou-Dubrovnik du 09 au 13 aout 2021 avec le FGDEJ

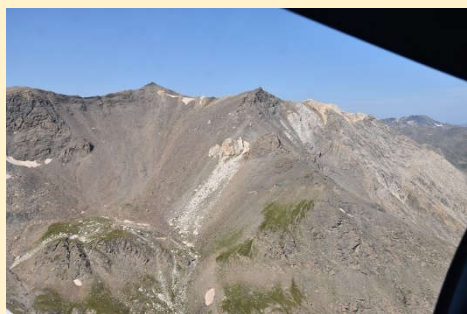
Les prévisions météo sont bonnes pour toute la semaine

## Lundi 09-08 Montceau-Massa (Italie)

Départ à 8H30, cap sur Chambéry. Le plan de vol pour Lucca est activé

Arrivée dans la TMA de Chambéry au FL55, nous demandons à rejoindre directement la Maurienne, ce qui arrange bien le contrôle, car nous évitons le trafic.

### Mont Revard, domine Aix les Bains



A la sortie de la TMA de Chambéry, nous repassons avec Marseille Contrôle que nous perdons rapidement. Passage de la frontière au-dessus du tunnel du Mt Cenis vers 11000Ft.

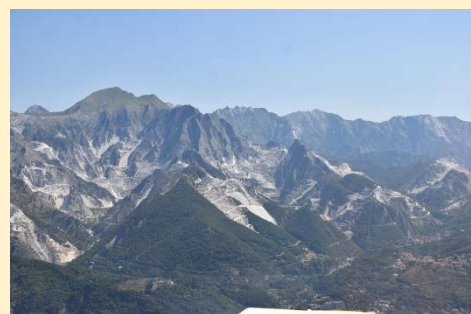


### Col de Fréjus Punta Nera

Redescente dans la plaine où nous captions enfin Milano Info qui nous repasse sur Torino APP, puis Genova APP, après nous avoir signalé 2 Tornados qui nous ont dépassés par dessous. Sortie de la TMA de Genova, Milano, nous signale que le terrain de Lucca est fermé le lundi (pour moi, il était fermé le mardi) et nous suggère de nous poser à Massa et clôture notre plan de vol

### Fosdinovo

### La Meije depuis le col de Féjus



### Carrières de marbre de Carrare

2h40 de vol. Plein à Massa.

### Finale à Massa



## Lundi 09-08 Massa- Corfou (Kerkira)

Après avoir déposé le plan de vol par téléphone avec le contrôle de Milano (en français s'il vous plait), nous avalons rapidement le casse-croûte que nous avons emmené et redécollons tout de suite au-dessus de la mer.

### Aérodrome de Massa après décollage





**Lucca**

Cap sur Lucca, en passant au nord de Pise, puis nous passons par le sud de la TMA de Firenze, puis survol du lac Trasimène au sud de la TMA de Perugia.



**Lac Trasimène Isola Maggiore**

Nous montons progressivement pour passer l'Appenin au Nord du Gran Sasso, le plus haut sommet de l'Appenin, à près de 3000m.

**Grand Sasso**



Descente progressive sur Pescara où nous croisons les axes à l'est.

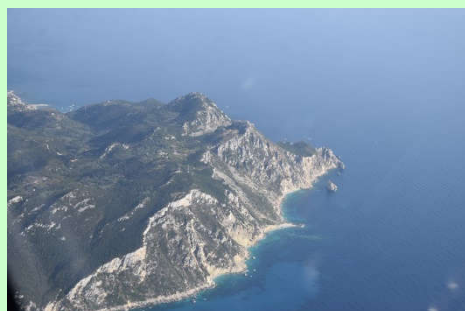
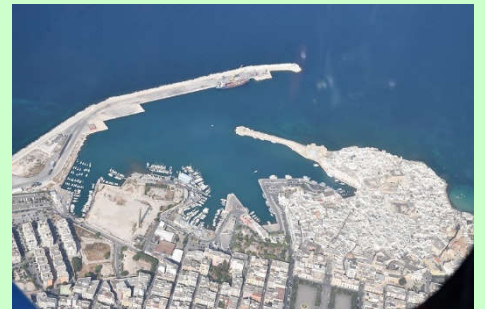


**Mola di Bari**

Survol de la côte adriatique de l'Italie et Bari nous demande de passer par les points de report d'Amendola terrain militaire et de les contacter. Le militaire d'Amendola nous indique ne pas avoir d'activité mais nous demande malgré tout de suivre les points de report. Nous réussissons à en éviter 2 et à nouveau nous survolons la côte. Bari nous demande de monter à 4000Ft que nous garderons jusque vers Lecce où nous demandons à monter au FL 55 pour la traversée vers Corfou.

**Monopoli**

Les gilets sont à portée de la main, nous avons économisé le carburant, tout va bien. Nous commençons à apercevoir la côte albanaise avant d'avoir perdu de vue la côte italienne.



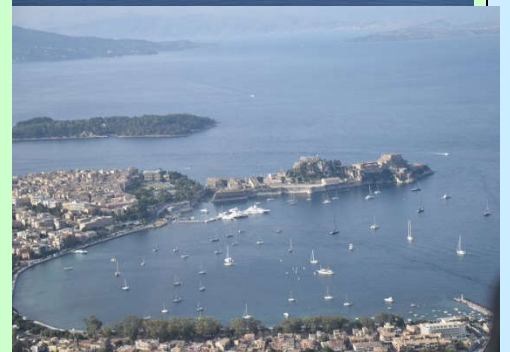
**Othoni**  
Devant nous l'île d'Othoni, premier point de report de Corfou.

**Falaises de Corfou**



**A320 en finale à Corfou**

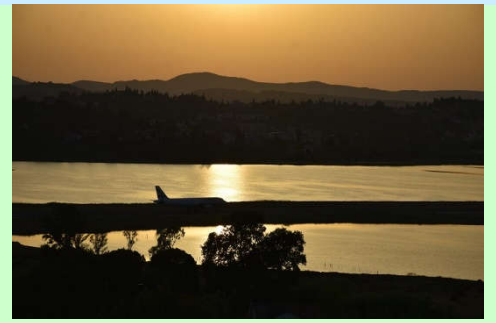
Le cheminement nous amène perpendiculairement à la piste pour une vent arrière sur la mer en N°2 derrière un A320, au toucher lorsque nous passons à la verticale.



**Corfou**



En finale, pas de turbulence de sillage, malgré le vent calme. Là, Follow-me et nous sommes parqués entre 2 biréacteurs d'affaire (la classe !) après **4h41 de vol**, à attendre d'abord le camion d'essence puis le véhicule pour nous emmener à l'aérogare et nous conduire à travers les contrôles, je commence à craindre la facture, mais heureusement, j'avais pris la carte AOPA avant de partir. Nous quittons enfin l'aéroport vers 19h30 heure française (20h30 locale), le temps de rejoindre l'hôtel à proximité, le soleil se couche et la fatigue se fait sentir après plus de 7h00 de vol au total.



**Aéroport de Corfou**

**Mardi 10 08 Corfou-Dubrovnik (Croatie)**

Notre projet initial était de nous poser à Tivat au Monténégro, ce qui nous avait été refusé.

Nous déposons le plan de vol à l'Aviation Civile, très serviable et extérieure à l'Aéroport. Décollage virage à gauche, 3000 Ft sur la mer, imposé par Corfou puis cap à l'est pour rejoindre le point d'entrée obligatoire en Albanie.

**Corfou au décollage**



**Mursi Albanie**

Passage de la frontière et pas de contact avec Tirana malgré 5500Ft. Je repasse brièvement avec Corfou pour vérifier, mais ce n'est que vers 7000Ft que nous établissons le contact (ouf), le sud étant très montagneux.



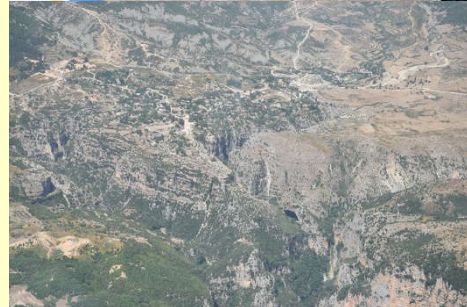
**Saranda Albanie**



**Maja Luces 1833m Albanie**

Nous entendons un Canadair rentrer de Grèce. Peu de trafic et le contrôle est peu contraignant.

**Golem Albanie**



**Nivicat Canyon Albanie**

**Monts Griba.**

**Mt Kendrevces 2122m Albanie**

Marqué par les glaciers



**Balish, lac d'asphalte Albanie**



**Samatice Albanie**





Nous sortons des terres au FL 55 au nord de Durrès, le principal port de l'Albanie pour quitter la frontière au point de sortie obligatoire.

**Durrès**

**Cap Rodon Albanie**



Le contrôle de Podgorica au Monténégro, nous demande de suivre la côte à 1000ft mer, bien pour le tourisme, mais pas très sécurisant.

**Paquebot norvégien à la sortie de Bar**



**Côte du Monténégro**

En passant avec Tivat, nous demandons d'abord à passer par le point Risan qui nous aurait permis de survoler les bouches de Kotor ; refusé. Nous tentons ensuite de demander l'autorisation de faire un stop à Tivat, refusé également pour cause d'activité des Canadair. Les montagnes environnantes sont effectivement parfois enfumées.



**Iles Ndjela et Katice Monténégro**



**Mamula Monténégro Bouches de Kotor**



**Ostra Prevlaka Croatie, Bouches de Kotor**

Nous croisons la sortie des bouches de Kotor par la mer puis entrons en Croatie et Dubrovnik nous demande de passer par le point S2, toujours à 1000Ft puis de rejoindre la vent arrière 11 et de la prolonger pour laisser passer un 737, pas vu. Nous passons en base puis finale, un peu de vent mais atterrissage en douceur et là, Follow-me et **2h25 de vol.**



**Cavtat en base de Dubrovnik**

Attente en bout du parking, par 35° sur le béton, du camion essence, puis du véhicule qui nous passe par l'aviation générale où les contrôles sont plus rapides.

Après une rapide concertation, au lieu d'aller à Dubrovnik chercher le



**Finale à Dubrovnik**

bus pour Kotor, nous décidons de prendre directement un taxi, 2h30 de route pour y aller par la route touristique pour éviter Tivat et ses bouchons.



**Mercredi 11 08** visite de Kotor et de ses environs (Un fjord norvégien en Adriatique ou un lac italien en bord de mer, c'est selon) **Kotor**

**Ile Sveti Dorde**







**Jeudi 12 08** départ tôt pour 3H de taxi négocié la veille, dont 1 h de passage des 2 postes de douane et arrivée fin de matinée à **Dubrovnik** pour une visite tout l'après-midi par 37°. La ville a été reconstruite après la guerre et il ne reste que peu de traces du conflit.

**Dubrovnik vue des remparts**

**Vendredi 13 08 Dubrovnik- Portoroz (Slovénie)**

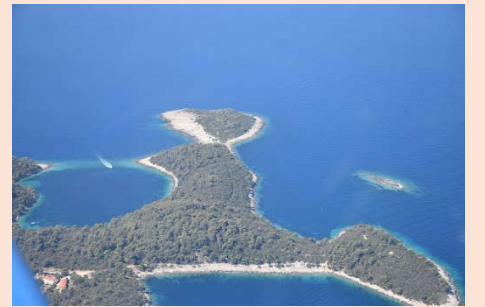
Matin, ½ heure de bus pour rejoindre l'aéroport. Le dépôt de plan de vol se fait directement en décrochant le téléphone à notre disposition et relié à Zadar. La contrôleuse me dit qu'il y a un Notam à Portoroz interdisant l'AD aux VFR. Je décroche à nouveau le téléphone et Zadar m'envoie les Notam de Portoroz sur l'imprimante à côté: rien de particulier. Décollage en 11 et virage à droite à 1500 Ft sur la mer pour rejoindre un point éloigné de la côte. J'essaie de négocier un point plus proche, sans résultat et nous verrons Dubrovnik de loin.



**Ile Mijet : Sabra**



**Ile Mijet : Couvent Ste Marie**



**Ile Mijet : Lastovska Bay**



**Korcula : Ile Vrnik**



**Korcula : Ile Badija**



**Korcula**

Là, nous suivons l'Adria Route, cheminement VFR qui nous fait passer d'île en île jusqu'à l'Istrie. Plein les yeux, les images se succèdent avec une belle lumière. J'ai trouvé une utilisation de la carte papier en masquant les reflets du tableau de bord. Peu après Losinj, la contrôleuse de Pula demande de faire un cap plein nord, direction Rijeka qui nous fait passer à l'est de Pula et nous éloigne de notre route. Nous essayons d'infléchir un peu le cap pour couper, mais nous sommes rappelés à l'ordre. Peu avant d'entrer dans la zone de Rijeka, nous sommes autorisés à faire une directe sur Portoroz.



**Otocic (ilot) Lukavci**



**Hvar**



**Ile Zut**



**Ile Zirje**





**Ile Kornat Uvala Ropotnica**



**Dumbok Ile Dugi : bunker sous-marin**



**Losinj Punta Kriza**

L'Istrie est beaucoup plus verte. A l'approche de Portoroz, le contrôleur nous autorise à faire une directe, ce qui nous oblige à plonger après le passage des collines au sud : **2h30 de vol.**

Nous sommes parqués sur l'herbe pour attendre le camion d'essence et les aller-retour se font en voiture électrique. Je dépose le plan de vol pour Montceau par téléphone et après une pause restaurant sur l'AD.

Nous cherchons le policier (entrée dans l'espace Schengen). Il se contente de scanner nos passeports (moins de 2 minutes au total).



**Striznja Ile Kornat**



**Bargamul Ile Molat**



**Istrie Motovun**

## **Vendredi 13 08 Portoroz- Montceau**



**Aérodrome de Portoroz**



**Villa Angarano Bassano del Grappa**

Décollage de Portoroz au milieu des marais salants et cap sur la mer pour rejoindre l'Italie à Caorle. Trévise est contournée par le nord et nous abordons les Alpes à Bassano del Grappa où nous croisons des paramoteurs et des parapentes. Les cumulus commencent à être présents. Peu avant Trentino, Padova nous informe que si nous perdons le contact nous devons contacter Zurich Info.



**Piran Slovénie**



**Glacier de l'Adamello**

Devant nous, le Massif de l'Adamello et ses vastes glaciers, nous oblige à contourner les sommets pour passer. Maintenant, devant nous, un cb sombre noie le massif de la Bernina qui devait être notre point de passage de la frontière.



**Bernina après évitement**

Cap à l'ouest en suivant la vallée de Sondrio. Nous essayons en vain de contacter Milano, puis Zurich qui nous reçoit clair et nous demande de repasser avec Milano, vu que nous sommes toujours en Italie. Le maintien du contact est alors



**Lac de Côme**



**Passage Italie-Suisse**

franchie au nord du lac de Côme en contournant quelques cumulus à convection rapide.



**Glacier du Rhône**

Ensuite, nous suivons un cap qui nous ramène sur la route initiale. A droite le glacier du Rhône et devant, l'Oberland dont certains sommets sont ennuagés, donc infléchissement de la route entre le Finsteraarhorn, le plus haut et le Schreckhorn, un « petit 4000 ». L'EJ a du mal à monter et en cherchant une crête exposée au vent et au soleil, le vario retrouve de la vigueur : c'est bon, on peut passer à 12000 Ft et le décor est grandiose!



**Finsteraarhorn 4273m**



**Schreckhorn Lauteraarhorn**



**Gross et Klein Fischerhorn Mönch**

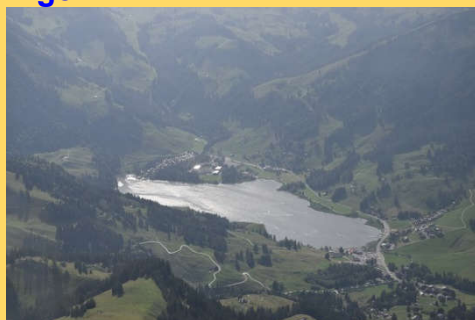


**Eiger**



**Mönch Jungfrau**

Nous contournons l'Eiger et sa face nord en grande partie masquée et nous longeons le Mönch et la Jungfrau et contact avec Genève Info. C'est reposant de parler à nouveau français.



**Schwarzee** : Quand le lac est suffisamment gelé l'hiver, les avions peuvent s'y poser

Descente progressive pour passer sous la TMA de Genève, direction Vallorbe. Au niveau de Gruyère, je les appelle, car depuis un moment je n'entends plus rien, mais non, pas de trafic. Ensuite, directe Vallorbe Montceau avec Bâle, puis Clermont qui clôture notre plan de vol.



**Lac de Gruyère**

**3h51 de vol** depuis Portoroz et au total, une journée magnifique et fatigante.

5 jours intenses à traverser l'Italie du nord au sud, aborder la Grèce, survoler l'Albanie, le Monténégro et la côte Croate, aborder la Slovénie et retourner par le nord de l'Italie et la Suisse.

Michel CARRE et Hélène BLONDEAU